

Installationsvejledning

# DEVILink™ RU

Elektronisk Repeaterenhed

[www.DEVI.dk](http://www.DEVI.dk)

**DEVI**® 

---

# Indhold

---

|          |  |           |
|----------|--|-----------|
| <b>1</b> | <b>Introduktion .....</b>                                  | <b>3</b>  |
| <b>2</b> | <b>Tekniske specifikationer .....</b>                      | <b>4</b>  |
| <b>3</b> | <b>Sikkerhedsinstruktioner .....</b>                       | <b>6</b>  |
| <b>4</b> | <b>Instruktioner til montage .....</b>                     | <b>7</b>  |
| <b>5</b> | <b>Indstillinger .....</b>                                 | <b>8</b>  |
|          | 5.1 Påbegynd transmissionstest<br>på repeaterenheden ..... | .8        |
|          | 5.2 Nulstilling til fabriksstandard .....                  | .8        |
| <b>6</b> | <b>Symbolforklaring .....</b>                              | <b>9</b>  |
| <b>7</b> | <b>Radio Equipment Directive .....</b>                     | <b>9</b>  |
| <b>8</b> | <b>Garanti .....</b>                                       | <b>10</b> |
| <b>9</b> | <b>Vejledning for bortskaffelse .....</b>                  | <b>10</b> |

---

## 1 Introduktion

---

DEVllink™ RU Repeaterenheden anvendes til at forbedre den trådløse transmissionsrækkevidde mellem DEVllink™ CC Styreenheden, DEVllink™ RS Rumtermostater og andre tilsluttede komponenter i et DEVllink™-system.

Det kan især være nyttigt i større installationer, hvor den fysiske afstand mellem komponenterne kan forhindre en velfungerende, trådløs forbindelse, eksempelvis hvor tykke vægge, metalgenstande og lignende blokerer for radiosignalerne.

Systemet understøtter op til tre repeaterenheder installeret i en kæde mellem den relevante DEVllink™ Rumtermostat og DEVllink™ CC Styreenheden.

Der kan oprettes flere parallelle repeaterkæder fra én styreenhed.

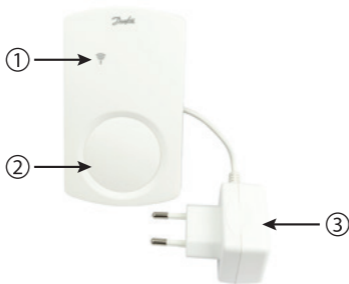
## 2 Tekniske specifikationer

|                               |  |
|-------------------------------|--|
| Driftsspænding                | 230 VAC/15 V DC $\pm 10\%$             |
| Omgivelsestemperatur          | -10 til +40 °C                         |
| Opbevaringstemperatur         | -20 til +65 °C                         |
| Temperatur for kugletrykstest | 75 °C                                  |
| Tæthedsgrad                   | 2 (husholdningsbrug)                   |
| Sendefrekvens                 | 868,42 MHz                             |
| Transmissionsrækkevidde       | op til 30 m i gennemsnitlige bygninger |
| Max. repeaters in a chain     | 3                                      |
| Sendestyrke                   | Maks. 1 mW                             |
| Softwareklasse                | A                                      |
| IP-klasse                     | 21                                     |
| Strømkablets længde           | 3,0 m                                  |
| Mål                           | Mål 125 x 107 x 25 mm                  |
| Vægt                          | 100 g                                  |

Elsikkerhed og elektromagnetisk kompatibilitet for dette produkt er dækket af overholdelsen af EN/IEC-standarden

"Automatiske elektriske styringer til husholdningsbrug o.l.":

- EN/IEC 60730-1 (generelt)
- EN/IEC 60730-2-9 (termostat)



- ① Lysdiodeindikator (rød)
- ② Rundt frontdæksel dækker trykknappen
- ③ Transformer/strømforsyningsstik

---

### 3 Sikkerhedsinstruktioner

---

Sørg for, at strømforsyningen til termostaten er slået fra før installation.

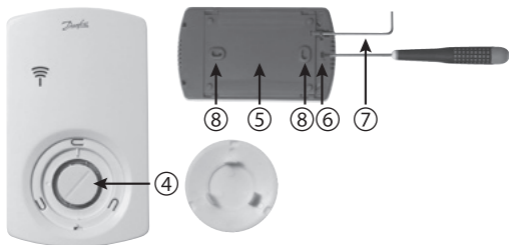
#### **Bemærk også følgende:**

- Termostaten skal installeres af en autoriseret installatør og i henhold til lokale regulativer.
- Termostaten skal forbindes til en strømforsyning efter en flerpolet afbryder.
- Forbind altid termostaten til en fast strømforsyning.
- Udsæt ikke termostaten for fugt, vand, støv og overdreven varme.

## 4 Instruktionser til montage

Når repeaterenheden er sluttet til styreenheden, skal du frakoble den midlertidige strømforsyning med 230 V og installere repeaterenheden på den korrekte placering.

- ④ Trykknop
- ⑤ Bagplade
- ⑥ Hul til frigørelse af frontdæksel
- ⑦ Bagplade lås/lås op (unbrako)
- ⑧ Skruehul til vægmontage



## 5 Indstillinger

---

Konfigurering af DEVllink™ RU Repeaterenheden til DEVllink™ CC ved at tilføje til den som en serviceenhed. Se DEVllink™ CC-manualen for yderligere oplysninger.

### 5.1 Påbegynd transmissionstest på repeaterenheden

---

- Tryk på trykknappen ④.
- Lysdiode ① **tændes**.

Hvis link test er tilfredsstillende

- Lysdiode ① **slukkes**.
- Monter frontdækslet igen.

Hvis link test ikke er tilfredsstillende

- Lysdiode ① blinker fem gange.

Hvis transmission mellem DEVllink™ RU Repeaterenheden og DEVllink™ CC ikke lykkes

1. Prøv at flytte DEVllink™ RU Repeaterenheden.
2. Eller installér yderligere DEVllink™ RU Repeaterenheder (op til tre)

### 5.2 Nulstilling til fabriksstandard

---

- Afbryd DEVllink™ RU Repeaterenheden fra strømfor-  
syningen.



- Frigør det runde frontdæksel, der dækker for trykknappen
- Tryk og hold trykknappen ④ inde.
- Tilslut samtidig strømforsyningen igen.
- Slip trykknappen ④, når lysdioden ① **tændes** og **slukkes**.

## 6 Symbolforklaring

---

### Lysdiodens funktioner:

- Lysdiode lyser konstant – **tændt**
- Lysdioden lyser ikke – **slukket**

## 7 Radio Equipment Directive

---

### FORENKLET EU-OVERENSSTEMMELSESERKLÆRING

Hermed erklærer Danfoss A/S, at radioudstyrstypen type DEVIlink™ RU er i overensstemmelse med direktiv 2014/53/EU.

EU-overensstemmelseserklæringens fulde tekst kan findes på følgende internetadresse: **devi.danfoss.com**

---

**8 Garanti**

---



---

**9 Vejledning for bortskaffelse**

---



Danfoss A/S  
Electric Heating Systems  
Ulvehavevej 61  
7100 Vejle  
Denmark

Phone: +45 7488 8500  
Fax: +45 7488 8501  
E-mail: [info@DEVI.com](mailto:info@DEVI.com)  
Web: [www.DEVI.com](http://www.DEVI.com)

Danfoss påtager sig intet ansvar for eventuelle fejl i kataloger, brochurer og andet trykt materiale. Danfoss forbeholder sig retten til at ændre sine produkter uden forudgående varsel. Dette gælder også produkter, der allerede er bestilt, så længe de pågældende ændringer kan udføres, uden at der som konsekvens heraf skal ændres på allerede afslatte specifikationer. Alle varemærker i dette materiale tilhører de respektive virksomheder. DEVI og DEVI-logotyperne er varemærker, der tilhører Danfoss A/S. Alle rettigheder forbeholdes

